

VÝROČNÍ ZPRÁVA

ROK 2015

MAS Litomyšlsko o.p.s.

Obsah

1. PŘEDSTAVENÍ MAS LITOMYŠLSKO O.P.S.	3
<i>1.1. Území působnosti MAS Litomyšlsko o.p.s.</i>	<i>3</i>
<i>1.2. Orgány společnosti a jejich případné změny</i>	<i>5</i>
1.2.1. ZAKLADATELÉ	5
1.2.2. ŘEDITEL	7
1.2.3. SPRÁVNÍ RADA	7
1.2.4. DOZORČÍ RADA	8
<i>1.3. Lidské zdroje společnosti</i>	<i>8</i>
<i>1.4. Změny zakládací smlouvy a aktualizace statutu společnosti</i>	<i>8</i>
1.4.1. Místní partnerství (organizační složka MAS Litomyšlsko o.p.s.).....	8
1.4.2. Rozhodovací orgán.....	10
1.4.3. Kontrolní orgán	11
1.4.4. Výběrový orgán.....	11
<i>1.5. Přehled činností MAS Litomyšlsko o.p.s. v roce 2015</i>	<i>13</i>
1.5.1. Aktivity a projekty MAS Litomyšlsko o.p.s.	13
1.5.2. Účast na akcích a jednáních	15
2. FINANČNÍ ZPRÁVA MAS LITOMYŠLSKO 2015	16

1. PŘEDSTAVENÍ MAS LITOMYŠLSKO O.P.S

Místní akční skupina Litomyšlsko se začala formovat na základě principů metody Leader v roce 2006 a na začátku roku 2007 byla zapsána do Rejstříku obecně prospěšných společností. Již od roku 2007 podporuje rozvoj regionu Litomyšlsko, a to zejména jeho venkovských oblastí.

Místní akční skupina Litomyšlsko byla původně založena 16 zakladateli. V závěru roku 2015 v již započatém programovém období 2014 - 2020 spadalo do území působnosti 51 obcí a 3 města s celkovou plochou o velikosti 51 786,7 ha². V roce 2015 došlo k administrativní změně adresy sídla MAS Litomyšlsko o.p.s. V současné době MAS Litomyšlsko o.p.s. sídlí v ulici Borská č. p. 125 v Proseči.

1.1. Území působnosti MAS Litomyšlsko o.p.s.

Do roku 2012: Území působnosti MAS Litomyšlsko o.p.s. zahrnuje celkem těchto 45 obcí: Benátky, Bohuňovice, Bor u Skutče, Budislav, Cerekvice nad Loučnou, České Heřmanice, Čistá, Desná, Dolní Újezd, Hluboká, Horky, Horní Újezd, Chmelík, Chotěnov, Chotovice, Janov, Jarošov, Litomyšl, Leština, Lubná, Makov, Morašice, Němčice, Nová Sídla, Nová Ves u Jarošova, Nové Hrady, Osík, Perálec, Poříčí u Litomyšle, Proseč, Příluka, Řídký, Sebranice, Sedliště, Sloupnice, Strakov, Suchá Lhota, Trstěnice, Tržek, Újezdec, Vidlatá Seč, Vlčkov, Vračovice-Orlov, Zálší a Zderaz.

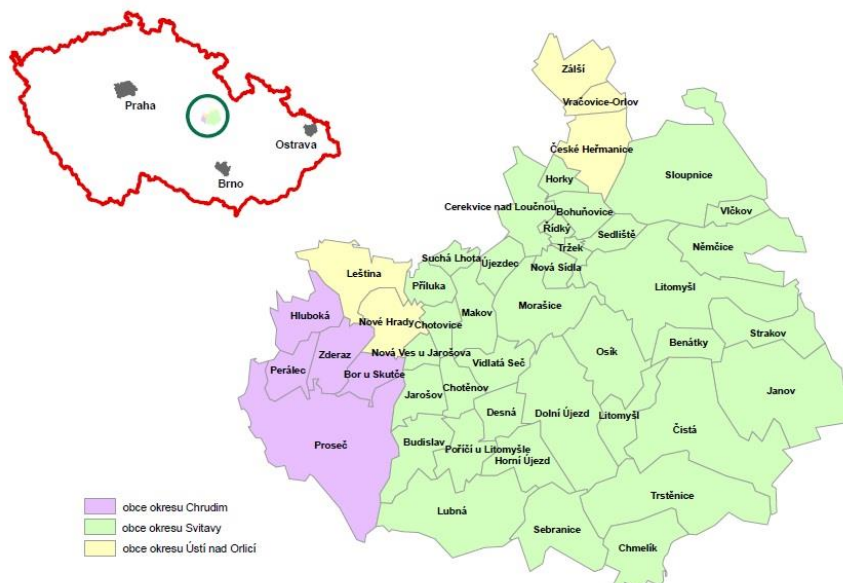
Rok 2013: přistoupily do regionu MAS Litomyšlsko obce České Heřmanice, Vračovice-Orlov a Zálší.

Rok 2014: přistoupily do území MAS další nové obce Bučina, Hrušová, Javorník, Libecina, Otradov, Pustina, Tisová, Zádolí-Stříhanov a město Vysoké Mýto.

Rok 2015: rozsah působnosti není v tomto roce rozšířen.

Společnou charakteristikou tohoto území je převažující část obcí do 500 obyvatel, které se potýkají se shodnými či podobnými problémy jako je nedostatečná dopravní obslužnost, vzdálenost větších měst, nedostatek zejména kvalitních pracovních příležitostí, což způsobuje odchod mladých lidí za prací do měst, je zde málo kulturních, sportovních zařízení a služeb nejen pro obyvatele tohoto území, ale i pro turisty, což zabraňuje rychlejšímu rozvoji cestovního ruchu.

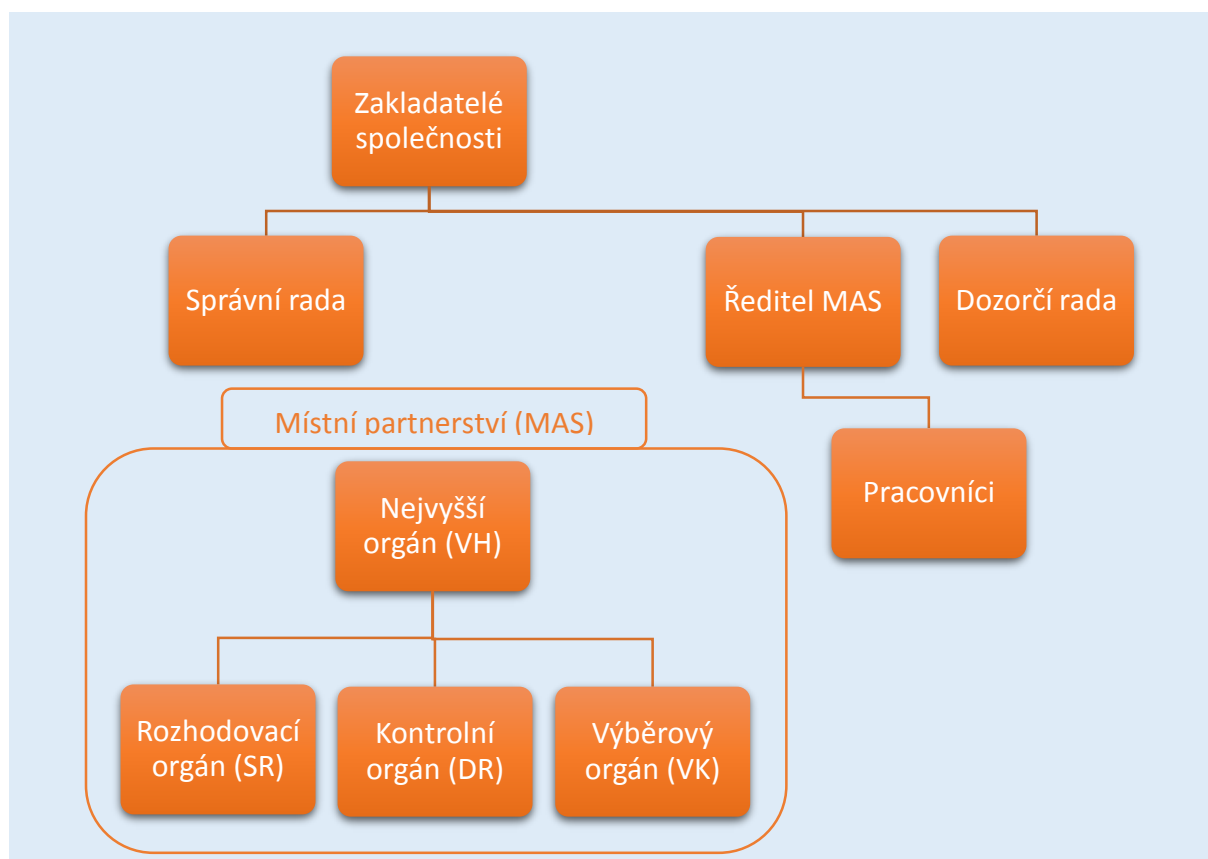
Obrázek 1 - Mapa území pro realizaci SPL do roku 2014



Obrázek 2 - Mapa území pro realizaci SCLLD 2014- 2020



1.2. Orgány společnosti a jejich případné změny



1.2.1. ZAKLADATELÉ

MAS Litomyšlsko byla založena zakládací smlouvou ze dne 25. 10. 2006. Při vzniku tohoto dokumentu se účastnilo 16 právnických i fyzických osob.

Zakladateli společnosti jsou:

Zakladatelé MAS Litomyšlsko o.p.s. (k 31. 12. 2014)
1. Město Proseč
2. Obec Horky
3. Obec Bohuňovice
4. Obec Sedliště
5. Obec Trstěnice
6. Obec Cerekvice na Loučnou
7. Zemědělské družstvo Růžový palouček
8. Zemědělské družstvo chovatelů a pěstitelů Litomyšl
9. Farní charita Nové Hrady u Skutče
10. Rudolf Skřivan
11. Stavební sdružení Boštík s.r.o.
12. Zemědělské družstvo Sloupnice
13. Zemědělské družstvo Dolní Újezd
14. Farní charita Litomyšl
15. Miloš Macek
16. Mikroregion Litomyšlsko

Zakladatelé MAS Litomyšlsko o.p.s. (k 31. 12. 2015)
1. Město Proseč
2. Obec Horky
3. Obec Bohuňovice
4. Obec Sedliště
5. Obec Trstěnice
6. Obec Cerekvice na Loučnou
7. Zemědělské družstvo Růžový palouček
8. Zemědělské družstvo chovatelů a pěstitelů Litomyšl
9. Farní charita Nové Hrady u Skutče
10. Stavební sdružení Boštík s.r.o.
11. Zemědělské družstvo Sloupnice
12. Zemědělské družstvo Dolní Újezd
13. Farní charita Litomyšl
14. Miloš Macek
15. Mikroregion Litomyšlsko

Z tohoto počtu zakladatelů 7 patří do veřejného sektoru a 9 náleží sektoru soukromému, přičemž zahrnuje 1 fyzickou osobu, 2 nestátní neziskové organizace a 6 zemědělských subjektů.

V roce 2015 MAS Litomyšlsko o.p.s. z důvodů plnění podmínek standardů kladených na místní akční skupiny ČR prošla restrukturalizací. Při této příležitosti vyjádřil jeden ze zakladatelů vůli vystoupit z uskupení zakladatelů MAS Litomyšlsko o.p.s., tato vůle byla akceptována na základě usnesení č. 1/2015 zakladatelů MAS Litomyšlsko o.p.s. a odrazila se ve změně počtu zakladatelů.

Zakladatelé MAS Litomyšlsko o.p.s. nebo jimi pověřeni zástupci na základě úředně ověřené plné moci podepsali aktualizované znění Zakladací smlouvy (viz. Kapitola 1.4), v jejímž obsahu je popsán vznik aktualizované organizační struktury MAS Litomyšlsko o.p.s., resp. vznik Místního partnerství (organizační složky MAS Litomyšlsko o.p.s.) jako Nejvyššího orgánu a dále Rozhodovacího, Kontrolního a Výběrového orgánu.

1.2.2. ŘEDITEL

Statutárním orgánem společnosti je ředitel. Řídí činnost společnosti a jedná jejím jménem. Ředitele volí, jmenuje a odvolává správní rada. Ředitelem společnosti byl dne 14. 8. 2013 jmenován manažer MAS Litomyšlsko Ing. Petr Vomáčka.

1.2.3. SPRÁVNÍ RADA

Členy správní rady jmenují a odvolávají zakladatelé. Na zasedání Správní rady v roce 2015 došlo k rozpuštění Programového výboru a Výběrové komise MAS Litomyšlsko o.p.s. V roce 2015 došlo také ke změně Správní rady MAS Litomyšlsko. Na základě usnesení č. 2/2015 byli odvoláni všichni dosavadní členové, včetně jejího předsedy a nově šestičlenné personální obsazení je následující:

Tabulka 1 - Složení Správní rady MAS Litomyšlsko o.p.s. v roce 2015

Správní rada MAS	Jméno	Datum narození	Bydliště
Předseda	František Bartoš	16. prosinec 1968	Poříčí u Litomyšle – Zrnětín, č. p. 42, 57001
Člen	Jan Macháček	14. březen 1978	Proseč, č. p. 367, 53944, Proseč
Členka	Vlasta Dvořáková	18. duben 1972	Sedlec, č. p. 15, Vraclav
Člen	Luboš Šplíchal	25. květen 1967	Budislav, č. p. 105, 56965, Budislav
Člen	Ing. Petr Faltys	16. březen 1987	Poříčí u Litomyšle, č. p. 107, 57001, Poříčí u Litomyšle
Člen	Ladislav Chleboun	1. květen 1962	Horní Sloupnice, č. p. 91, 56563, Sloupnice

1.2.4. DOZORČÍ RADA

Na základě usnesení č. 2/2015 zakladatelů MAS Litomyšlsko o.p.s. došlo v roce 2015 ke změně složení Dozorčí rady. Všichni dosavadní členové Dozorčí rady včetně jejího předsedy byli odvoláni. Dozorčí rada bude nyní tříčlenná a její nové personální obsazení je následující:

Tabulka 2 - Složení Dozorčí rady MAS Litomyšlsko o.p.s. v roce 2015

Dozorčí rada MAS	Jméno	Datum narození	Bydliště
Člen	Pavel Eliáš	8. duben 1974	České Heřmanice, č. p. 94, 56552, České Heřmanice
Předseda	Ing. Josef Sotona	22. březen 1950	Trstěnice, č. p. 102, 56957, Trstěnice
Člen	Jiří Vopařil	10. leden 1955	Makov, č. p. 29, 57001, Litomyšl

1.3. Lidské zdroje společnosti

MAS Litomyšlsko o.p.s. měla k závěru roku 2015 dva aktivní zaměstnance na hlavní pracovní poměr, stejně jako v roce minulém. MAS dále příležitostně využívá v případě potřeby zaměstnance na DPP.

1.4. Změny zakládací smlouvy a aktualizace statutu společnosti

Správní rada schválila nové znění Statutu společnosti, čímž došlo mimo jiné k zániku Programového Výboru a Výběrové komise a ke vzniku organizační složky společnosti – Místního partnerství MAS Litomyšlsko o.p.s. s vlastními orgány (Nejvyšší orgán (též Valná hromada), Rozhodovací orgán, Kontrolní orgán a Výběrový orgán).

1.4.1. Místní partnerství (organizační složka MAS Litomyšlsko o.p.s.)

Jednání o vzniku Místního partnerství se účastnili pozvaní zájemci o uzavření partnerských smluv s MAS Litomyšlsko o.p.s. (vstup do organizační složky Místní partnerství) nebo jejich zástupci. Po vytvoření organizační složky a příslušných orgánů předchozím schválením Zakládací smlouvy a Statutu tak došlo k podpisu partnerských smluv se všemi zájemci, čímž bylo naplněno Místní partnerství. Smyslem a úlohou Místního partnerství je především kooperace a partnerství významnou měrou přispívají k určení problematiky a realizaci řešení.

Všechny osoby, které se takto staly Partnery MAS Litomyšlsko o.p.s. nebo jejich pověření zástupci jsou členy Nejvyššího orgánu (též Valné hromady) Místního partnerství. V roce 2015 na jednání o vzniku Místního partnerství vstoupilo do partnerství 25 osob a subjektů. Následující tabulka znázorňuje členy Místního partnerství ke dni 12. 3. 2015.

Tabulka 3 - Členové Místního partnerství MAS Litomyšlsko o.p.s.

Subjekt	Partnerskou smlouvu podepsal:	Sídlo	IČ	Veřejný/soukromý sektor
Město Proseč	Jan Macháček	Proseč č. p. 18, 539 44 Proseč	00270741	VS
Obec Horky	Martin Kubišta (na základě plné moci)	Horky č. p. 55, 570 01 Litomyšl	579513	VS
Obec Bohuňovice	Jaromír Gregor	Bohuňovice č. p. 13, 570 01, Bohuňovice	276421	VS
Obec Sedliště	Ing. Ladislava Nováková (místostarostka obce)	Sedliště č. p. 46, 570 01 Litomyšl	277347	VS
Obec Trstěnice	Roman Kmošek	Trstěnice č. p. 238, 569 57 Trstěnice	00277509	VS
Obec Cerekvice nad Loučnou	Ing. Josef Abraham	Cerekvice nad Loučnou č. p. 132, 569 53 Cerekvice nad Loučnou	00276537	VS
Zemědělské družstvo Růžový palouček	Ing. Martin Střasák Ing. Ladislav Tobek	Morašice č. p. 180, 569 51 Morašice	00129771	SS – právnická osoba
Zemědělské družstvo chovatelů a pěstitelů Litomyšl	Luboš Šplíchal (na základě plné moci)	Zahájská č. p. 369, 570 01 Litomyšl	48154814	SS – právnická osoba
Oblastní charita Nové Hrady u Skutče	Blanka Vopařilová	Chotovice č. p. 50, 570 01 Chotovice	60102411	SS – právnická osoba
Komuniké o.p.s.	Tomáš Fiedler	Jaselská č. p. 778, 570 01 Litomyšl	28795971	SS – právnická osoba
Stavební sdružení Boštík s.r.o.	Ing. Petr Faltys (na základě plné moci)	Poříčí u Litomyšle č. p. 117, 570 01 Litomyšl	25936484	SS – právnická osoba
Zemědělské družstvo Sloupnice	Ladislav Chleboun (místopředseda)	Dolní Sloupnice č. p. 134, 565 53 Sloupnice	00131024	SS – právnická osoba
Zemědělské družstvo Dolní Újezd	Ing. Jan Pechanec (na základě plné moci)	Dolní Újezd č. p. 471, 569 61 Dolní Újezd	00129488	SS – právnická osoba
Farní charita Litomyšl	Věra Dvořáková	Bělídla č. p. 392, 570 01 Litomyšl	47489839	SS – právnická osoba
Miloš Macek, Zemědělský podnikatel	Miloš Macek	Sedliště č. p. 71, 570 01 Litomyšl	18880703	SS – fyzická osoba podnikající
Mikroregion Litomyšlsko	Radomil Kašpar	Bří Šťastných č. p. 1000, 570 01 Litomyšl	70906696	VS
Michal Kortyš	Michal Kortyš	Jiráskovo náměstí č. p. 55, 570 01 Litomyšl	Jednat bude osobně	SS – fyzická osoba

Římskokatolická farnost Proseč	Zdeněk Mach, zastupující osoba a statutární zástupce: Zdeněk Mach	Proseč č. p. 1, 539 44 Proseč u Skutče	64783448	SS – právnická osoba
Římskokatolická farnost Nové Hrady	Zdeněk Mach, zastupující osoba: Josef Roušar	Nové Hrady č. p. 48, 539 45 Nové Hrady u Skutče	60103094	SS – právnická osoba
Sdružení obcí Toulcovy Maštale	Jan Macháček, zastupující osoba: Lucie Oherová	Proseč č. p. 125, 539 44 Proseč	70935840	VS
Řeznictví Sloupnice s.r.o.	Ing. Jaroslav Vaňous (místopředseda)	Dolní Sloupnice č. p. 134, 565 53 Sloupnice	60915901	SS – právnická osoba
Komunitní škola České Heřmanice	Lenka Vacková, zastupující osoba: Pavel Eliáš	České Heřmanice č. p. 50, 565 52 České Heřmanice	02429772	SS – právnická osoba
Sdružení dobrovolných hasičů Česká Rybná	Josef Holec	Proseč 539 44	68248326	SS – právnická osoba
Asociace soukromých zemědělců (ASZ) Svitavy a Ústí nad Orlicí	Ing. Jiří Zedníček	Pivovarská 354/II., 566 01 Vysoké mýto	26599457	SS – právnická osoba
PP-GROUP.cz s.r.o.	Jan Tomášek	Proseč č. p. 378, Proseč 539 44	28829913	SS – právnická osoba

Žádná ze zájmových skupin ani veřejný sektor nepřesáhl 49 % hlasovacích práv. Byly tedy naplněny podmínky usnášeníschopnosti. Členové Místního partnerství jsou zároveň členy Nejvyššího orgánu (Valné hromady).

1.4.2. Rozhodovací orgán

Nejvyšší orgán stanovil Rozhodovací orgán Místního partnerství v rámci MAS Litomyšlsko o.p.s. jako šestičlenný a rozhodl o jeho obsazení:

Tabulka 4 - Členové Rozhodovacího orgánu MAS Litomyšlsko o.p.s.

Subjekt	Zástupce subjektu	Datum narození	Sídlo	IČ	Veřejný/soukromý sektor
Mikroregion Litomyšlsko	František Bartoš	16. prosince 1968	Bří Šťastných č. p. 1000, 570 01 Litomyšl	70906696	VS - předsedající
Město Proseč	Jan Macháček	14. březen 1978	Proseč č. p. 18, 539 44 Proseč	00270741	VS
Farní charita Litomyšl	Věra Dvořáková	18. dubna 1972	Bělidla č. p. 392, 570 01 Litomyšl	47489839	SS - právnická osoba
Zemědělské družstvo chovatelů a pěstitelů Litomyšl	Luboš Šplíchal	25. května 1967	Zahájská 369, 570 01 Litomyšl	48154814	SS - právnická osoba
Stavební sdružení Boštík s.r.o.	Ing. Petr Faltys	16. března 1987	Poříčí u Litomyšle č. p. 117	25936484	SS - právnická osoba
Zemědělské družstvo Sloupnice	Ladislav Chleboun	1. května 1962	Dolní Sloupnice č. p. 134, 565 53	00131024	SS - právnická osoba

1.4.3. Kontrolní orgán

Nejvyšší orgán stanovil Kontrolní orgán Místního partnerství v rámci MAS

Litomyšlsko o.p.s. jako tříčlenný a rozhodl o jeho obsazení:

Tabulka 5 - Členové Kontrolního orgánu MAS Litomyšlsko o.p.s.

Subjekt	Zástupce subjektu	Datum narození	Sídlo	IČ	V/S sektor
Komunitní škola České Heřmanice	Pavel Eliáš	8. dubna 1974	České Heřmanice 50, 565 52 České Heřmanice	02429772	SS
Obec Trstěnice	Ing. Josef Sotona	22. března 1950	Č. p. 238, 569 57 Trstěnice	00277509	VS
Asociace soukromých zemědělců (ASZ) Svitavy a Ústí nad Orlicí	Jiří Vopařil	10. ledna 1955	Pivovarská 354/II., 566 01 Vysoké mýto	26599457	SS

1.4.4. Výběrový orgán

Nejvyšší orgán stanovil Výběrový orgán Místního partnerství v rámci MAS

Litomyšlsko o.p.s. jako jedenáctičlenný a rozhodl o jeho obsazení následovně:

Tabulka 6 - Členové Výběrového orgánu MAS Litomyšlsko o.p.s.

Subjekt	Zástupce subjektu	Datum narození	Sídlo	Veřejný/soukromý sektor
Michal Kortyš	Michal Kortyš	28. června 1962	Jiráskovo náměstí č. p. 55, 570 01 Litomyšl	SS – fyzická osoba
Ing. Martina Červínková	Ing. Martina Červínková	17. února 1973	J. E. Purkyně č. p. 1143, 570 01 Litomyšl	SS – fyzická osoba
Obec Cerekvice nad Loučnou	Ing. Josef Abraham	6. prosince 1960	Cerekvice nad Loučnou č. p. 77, 569 53 Cerekvice nad Loučnou	VS
Oblastní charita Nové Hrady u Skutče	Mgr. Alena Fiedlerová	7. září 1971	Jaselská č. p. 778, 570 01 Litomyšl	SS – právnická osoba
Sbor dobrovolných hasičů Česká Rybná	Miloslav Hurych	22. srpna 1974	Česká Rybná č. p. 61, 539 44 Proseč	SS – právnická osoba
Zemědělské družstvo "Růžový palouček"	Ing. Martin Střasák	2. října 1976	Javorník č. p. 2, 566 01 Vysoké Mýto	SS – právnická osoba
Markéta Tauerová	Markéta Tauerová	18. července 1978	Sebranice č. p. 264, 569 62	SS – fyzická osoba
Jafis s.r.o.	Ing. Jiří Kysilka	29. září 1973	Sebranice 324, 569 62 Sebranice	SS – právnická osoba
Řeznictví Sloupnice s.r.o.	Ing. David Král	10. června 1987	Bohouňovice II/51, 281 63 Kostelec n. Č. Lesy, (od června trvalé bydliště: Lubná 309, 569 63 Lubná)	SS – právnická osoba
Stavební sdružení Boštík s.r.o.	Pavel Jílek	20. února 1969	Sebranice 95, 569 62 Sebranice Sdružení	SS – právnická osoba
Sdružení obcí Toulcovy Maštale	Lucie Oherová	28. listopadu 1975	Česká Rybná č. p. 143, 539 44 Proseč	VS

1.5. Přehled činností MAS Litomyšlsko o.p.s. v roce 2015

Realizace SPL a změny související s Pravidly pro Opatření IV. 1.1 a pro Opatření IV. 1.2

1.5.1. Aktivity a projekty MAS Litomyšlsko o.p.s.

- ❖ Administrace projektů zejména ze 7. výzvy
- ❖ Monitoring realizovaných projektů – 1., 2., 3., 4., 5., 6. a 7. výzva
- ❖ Monitoring činnosti MAS
- ❖ **SPOLEČNÉ VYUŽITÍ PRAXE V OBLASTI EVALUACE STRATEGIÍ** – Spolupráce MAS – Program rozvoje venkova, opatření IV. 2.1. Realizace projektů spolupráce – výstupem projektu je podpora rozšíření spolupráce MAS v Pardubickém kraji a nastavení mechanismu monitoringu a evaluace. Dalším výstupem projektu je komplexně zpracovaná metodika možných postupů při evaluaci a monitoringu strategií komunitně vedeného místního rozvoje. Metodika využije zkušeností a příkladů dobré praxe zúčastněných partnerských MAS.

- ❖ MAS Litomyšlsko o.p.s. aktivně spolupracovala na realizaci projektu „**MAS JAKO NÁSTROJ SPOLUPRÁCE OBCÍ PRO EFEKTIVNÍ CHOD ÚŘADŮ**“. Nositelem projektu bylo Sdružení místních samospráv ČR (SMS ČR), které na projekt obdrželo finanční podporu z Evropského sociálního fondu (ESF) v rámci Operačního programu Lidské zdroje a zaměstnanost (OP LZZ). Místní akční skupina Litomyšlsko se stala partnerem projektu. Smyslem tohoto projektu bylo podpořit spolupráci obcí a zvýšit kvalitu a efektivitu výkonu veřejné správy s využitím místních akčních skupin. Hlavním výstupem projektu na našem území byla samostatná Strategie spolupráce obcí na platformě MAS, kterou lze stáhnout z webových stránek MAS Litomyšlsko o.p.s. Dalším výstupem bylo vydání publikace: „Jak se vám líbí náš venkov“, tu je možné považovat za „kuchařku“ nápadů a kvalitní praxe z ČR a EU, která může být nápomocna při řešení místních klíčových problémů. Projekt byl úspěšně zakončen 30. 11. 2015.

❖ **TVORBA STRATEGIE PRO OBDOBÍ 2014-2020 (SCLLD)**

□ **12. 3. 2015** - proběhlo jednání nejvyššího orgánu MAS – všech členů, kterým byla prezentována aktuální pracovní verze SCLLD, byly shromážděny náměty a připomínky a všichni byli vyzváni k doplnění a aktualizaci dříve zaslanych informací a projektových záměrů.

□ **24. 11 2015** - byla nejvyššímu orgánu MAS prezentována téměř finální verze SCLLD, s žádostí o finální náměty k dokumentu s plánem na schválení v únoru 2016.

□ **7. 12. 2015** - proběhlo projednávání SCLLD zemědělskými i nezemědělskými subjekty, kde byla prezentována SCLLD a byly doplňovány konkrétní projektové záměry k realistickému nastavení monitorovacích indikátorů.

□ Dále byla vypracována strategie implementace (s podporou POV Pardubického kraje), která bude součástí celkové strategie pro období 2014-2020.

❖ **KONTROLY SZIF** - V roce 2015 probíhaly kontroly na místě realizace projektů v rámci IV. 1.2 a také kontrola IV. 1.1. Fyzická kontrola ze strany SZIF Hradec Králové proběhla 27. srpna 2015 v kanceláři MAS Litomyšsko o.p.s. v Proseči. Kontrola proběhla v pořádku a nebyly zjištěny žádné nedostatky.

❖ **ZMĚNY FICHÍ A PREFERENČNÍCH KRITÉRIÍ** - ve Fichích neproběhly během roku 2015 žádné změny a ani v preferenčních kritériích neproběhly žádné změny, vše bylo ponecháno z roku 2012.

❖ **SPOLUPRÁCE S NSMAS** - spolupráce s ostatními MAS, exkurze a předávání zkušeností s dalšími subjekty. MAS Litomyšsko je zastupujícím členem ve výboru Národní sítě místních akčních skupin (NSMAS), kde se každoročně účastní řady jednání.

❖ **PROPAGACE**

❖ **PORADENSTVÍ** - V rámci POV byly uskutečněny 2 semináře.

□ **8. 12. 2015** - Seminář - Dotační účetnictví

□ **2. 12. 2015** - Seminář o možnosti dotací pro obce v období 2014-2020

❖ **AUDIT** - V roce 2015 byl proveden audit hospodaření s dotací z PRV osy IV. 1. 1. za rok 2014 i celkový účetní audit. V rámci auditu nebyla shledána pochybení. Zprávy auditora jsou dostupné na webu MAS nebo ve sbírce listin Krajského soudu v Hradci Králové.

1.5.2. Účast na akcích a jednáních

❖ Účast na jednání KS MAS PK:

- 28. 1. 2015 - Hlinsko
- 25. 3. 2015 - Lázně Bohdaneč
- 8. 9. 2015 - Hlinsko
- 20. 10. 2015 - Hlinsko, v budově společnosti SAVE CZ, v novém Regionálním školicím středisku REACH

❖ Celostátní síť pro venkov:

- 25. 2. 2015 - Chrudim
- 25. 3. 2015 - Lázně Bohdaneč - setkání partnerů CSV na krajské úrovni
- 9. 12. 2015 – Chrudim

❖ Sdružení místních samospráv ČR:

- 30. 1. 2015 - workshop „Evropské fondy polopatě“
- 25. 2. 2015 - kulatý stůl pro starosty
- 9. 9. 2015 - druhý kulatý stůl pro starosty
- 18. 11. 2015 workshop „Evropské fondy po polopatě“

❖ Výbor:

- 12. 5. 2015 - RO SZIF – zasedání Olomouc
- 11. 11. 2015 – Velehrad

V Proseči dne: 8. 6. 2016

Výroční zprávu sestavil: Mgr. Marek Pulkrábek

2. FINANČNÍ ZPRÁVA MAS LITOMYŠLSKO 2015

MAS Litomyšlsko o.p.s.

Borská 125

539 44 Proseč

IČO: 27506096

Účetní uzávěrka – účetní metody, obecné zásady

MAS Litomyšlsko o.p.s. vede v souladu se zákonem o obecně prospěšných společnostech účetnictví. Účetnictví bylo vedeno podle opatření MF, kterým se stanoví účtová osnova, postupy účtování, uspořádání položek účetní závěrky a obsahové vymezení těchto položek pro nevýdělečné organizace e znění vyhlášky č. 504/2008 Sb.

Účetní jednotka účtovala v souladu s účetními metodami stanovenými §4. odst. 8 zákona o účetnictví.

Účetním obdobím společnosti je kalendářní rok. Rozvahovým dnem je 31. 12. 2015.

Přílohou této finanční zprávy je výkaz zisků a ztrát, rozvaha (balance), příloha k účetní uzávěrce a daňové přiznání.

1. Zhodnocení údajů obsažených v rozvaze za rok 2015

Drobný dlouhodobý hmotný majetek	116 828,-- Kč
Oprávký k drobnému dlouhodobému hmotnému majetku	- 116 828,-- Kč
Krátkodobý finanční majetek	
Účty v bankách	178 510,-- Kč
Peněžní prostředky v hotovosti	1 113,-- Kč
Pohledávky z obchodního styku	4 380,-- Kč
AKTIVA CELKEM	184 003,-- Kč
Výsledek hospodaření za rok 2015	- 101 635,-- Kč
Nerozdělený zisk minulých let	220 774,-- Kč
Krátkodobé závazky – dodavatelé	15 000,-- Kč
Závazky zaměstnanci	30 468,--Kč
Závazky vůči SP a ZP	16 820,--Kč

Daň z mezd

3 316,-- Kč

Jiné závazky

- 740,--Kč

PASIVA CELKEM

184 003,-- Kč

2. Zhodnocení údajů obsažených ve výkazu zisků a ztrát za rok 2015

Členění výnosů:

Výnosy:

Provozní dotace	770 126,-- Kč
Ostatní výnosy	359,-- Kč
Přijaté příspěvky (dary)	36 100,-- Kč
Hospodářská činnost	18 800,--Kč
VÝNOSY CELKEM	825 385,-- Kč

Členění nákladů:

Náklady:

Spotřeba materiálu	9 437,-- Kč
Kancelářské potřeby	9 525,-- Kč
Cestovné	21 515,-- Kč
Náklady na reprezentaci	3 619,-- Kč

Nájemné	60 000,-- Kč
Organizační činnost	15 125,-- Kč
Účetní služby	36 300,-- Kč
Provozní služby	14 559,-- Kč
Poplatky bance ČS	2 212,-- Kč
Ostatní poplatky	5 294,-- Kč
Poštovné	711,-- Kč
Telefonní poplatky	8 892,-- Kč
Kolky	100,--Kč
Služby auditora	16 001,-- Kč
Mzdové náklady (hrubá mzdy)	549 321,-- Kč
Zákonné sociální a zdravotní pojištění	156 913,-- Kč
Ostatní sociální pojištění	1 401,-- Kč
Silniční daň	3 000,-- Kč

Poskytnuté příspěvky 10 000,-- Kč

Úroky 3 095,--Kč

NÁKLADY CELKEM 927 020,-- Kč

HOSPODÁŘSKÝ VÝSLEDEK za rok 2015 činí - 101 635,-- Kč

Členění:

Dotace na činnost –Pardubický kraj 49 882,-- Kč

POV Pardubický kraj 300 000,-- Kč

POV SZIF 420 244,-- Kč

Celkem 770 126,-- Kč

Přijaté dary v roce 2015 Obec:

Budislav 10 000,-- Kč

Pavel Sotona 17 500,-- Kč

Obec Zderaz 8 600,-- Kč

Celkem 36 100,-- Kč

Doplňující informace k uzávěrce:

Hospodářský výsledek minulých let ve výši 220 774,--Kč je ponechán na účtu 932 - nerozdělený zisk.

Fondy společnosti

Nejsou tvořeny žádné fondy

V Perálci dne 12. 6. 2016

Sestavila: Monika Vášková